



**T.C.**  
**KÜTAHYA SAĞLIK BİLİMLERİ**  
**ÜNİVERSİTESİ**

**KÜTÜPHANE VE DOKÜMANTASYON**  
**DAİRE BAŞKANLIĞI**

**2022 YILI BİRİM FAALİYET RAPORU**

2023

# İÇİNDEKİLER

<b>BİRİM YÖNETİCİ SUNUŞU .....</b>	<b>3</b>
<b>GENEL BİLGİLER .....</b>	<b>4</b>
<b>1. MİSYON VE VİZYON .....</b>	<b>4</b>
1.1. MİSYON.....	4
1.2. VİZYON .....	4
<b>2. YETKİ, GÖREV VE SORUMLULUKLAR .....</b>	<b>4</b>
2.1. YETKİ.....	4
2.2. GÖREV .....	4
2.3. SORUMLULUK .....	5
<b>3. BİRİME İLİŞKİN BİLGİLER .....</b>	<b>5</b>
3.1. FİZİKSEL YAPI.....	5
3.2. ÖRGÜT YAPISI.....	5
3.2.1. Teknik Hizmetler: .....	5
3.2.2. Kullanıcı Hizmetleri:.....	6
3.2.3. İdari Hizmetler: .....	6
3.3. BİLGİ VE TEKNOLOJİ KAYNAKLARI.....	6
3.4. KÜTÜPHANE BİLGİLERİ .....	7
3.4.1. Kütüphane Kaynakları.....	7
3.4.2. Elektronik Veri Tabanları.....	7
3.4.3. E-Kitap Koleksiyonu.....	7
3.4.4. İntihal Önleme Veri Tabanları .....	8
3.5. SUNULAN HİZMETLER .....	8
3.6. EĞİTİM FAALİYETLERİ.....	8
<b>4. İNSAN KAYNAKLARI.....</b>	<b>9</b>
4.4. PERSONEL BİLGİLERİ.....	9
4.5. PERSONEL EĞİTİM DURUMU.....	9
4.6. PERSONEL YAŞ DAĞILIMI.....	9
4.7. PERSONEL HİZMET SÜRELERİ.....	9
<b>5. MALİ BİLGİLER .....</b>	<b>10</b>
5.1. BÜTÇE GİDERLERİ .....	10
<b>6. BİRİMİN SWOT ANALİZİ VE KAPASİTESİNİN DEĞERLENDİRİLMESİ.....</b>	<b>10</b>
6.4. GÜÇLÜ YÖNLERİ .....	10
6.5. ZAYIF YÖNLERİ.....	10
6.6. FIRSATLAR .....	10
6.7. TEHDİTLER .....	11
6.8. DEĞERLENDİRME .....	11
<b>7. ÖNERİ VE TEDBİRLER.....</b>	<b>12</b>

## BİRİM YÖNETİCİ SUNUŞU

Kütüphane ve Dokümantasyon Daire Başkanlığı, sürekli gelişme ve kendini yenileme anlayışı ile hareket eden, misyon ve vizyonu ile hem hizmet kalitesi hem de sahip olunan kaynaklar açısından kullanıcı memnuniyetini ön planda tutan bir birimdir. Kullanıcılarımızdan gelen istek ve önerileri dikkate alarak koleksiyonunu her geçen gün zenginleştirmekte, her türlü bilgi ihtiyacının karşılanabilmesi için kullanıcılarına yardımcı olmaktadır.

Eğitim-öğretim, araştırma-geliştirme, karar ve uygulama alanında bilgi üreten ve bilgi kullanan araştırmacılara bilimsel ve teknik bilgi sağlamak amacıyla yürütülen faaliyetleri planlamak, yürütmek, koordine etmek ve denetlemek görev, yetki ve sorumluluğumuzdur.

Daire Başkanlığımız, Üniversitemizin eğitim ve öğretimine en iyi şekilde destek olmak amacıyla çalışmalarını sürdürmektedir. Kütüphanemizin koleksiyonu basılı, elektronik kitaplar ve yeni veri tabanlarıyla genişleyerek kullanıcıların hizmetine sunulmuştur.

Kütüphane olarak çalışmalarımızda maddi manevi katkısı olan başta Rektörümüz ve Rektör Yardımcılarımız olmak üzere emeği geçen herkese teşekkür ediyor, saygılarımı sunuyorum.

Yaşar GÜNEŞ  
Kütüphane ve Dokümantasyon  
Daire Başkan V.

## **GENEL BİLGİLER**

### **1. MİSYON VE VİZYON**

#### **1.1. Misyon**

Üniversitemizde verilen eğitimin ayrılmaz bir parçası olarak; tüm paydaşların bilgi hizmetlerini çağdaş gelişmeler doğrultusunda düzenleyerek kullanıcılarının bilgi gereksinimlerini karşılamaktır.

Bilgi gereksinimlerinin karşılanması sonucunda da toplumun kültürel ve sosyal yönden gelişmesine katkıda bulunmak hedefimizdir.

#### **1.2. Vizyon**

Bilgi ve belge erişim hizmetlerinde, gelişen teknolojileri kullanarak; çağdaş bilgi hizmetlerini en üst düzeye getirerek ulusal çapta tüm akademik araştırmalar için bilgi kaynağı oluşturup dinamik akademik sürecin vazgeçilmez unsuru olma rolünü, sürekli geliştirerek örnek bir bilgi merkezi haline gelmektir.

### **2. YETKİ, GÖREV VE SORUMLULUKLAR**

#### **2.1. Yetki**

2547 sayılı Yükseköğretim Kanunu'nun 51'inci maddesine göre kurulan idari teşkilatların kuruluş ve görevlerine ilişkin esaslarını düzenleyen 124 sayılı Yükseköğretim Üst Kuruluşları ile Yükseköğretim Kurumlarının İdari Teşkilatı Hakkında Kanun Hükmünde Kararname çerçevesinde yetkilerini kullanır.

#### **2.2. Görev**

Eğitim-öğretim ve araştırma faaliyetlerine yardımcı olmak, paydaşların bu alandaki ihtiyaçlarını karşılamak, Yüksek Öğretim Mevzuatının 124 Sayılı K.H.K. nin 9. Maddesindeki hükümler gereğince kütüphane hizmetlerini yükseköğretim kurumları ve ihtiyaç duyan kişi ve kurumlara sunmaktır.

### 2.3. Sorumluluk

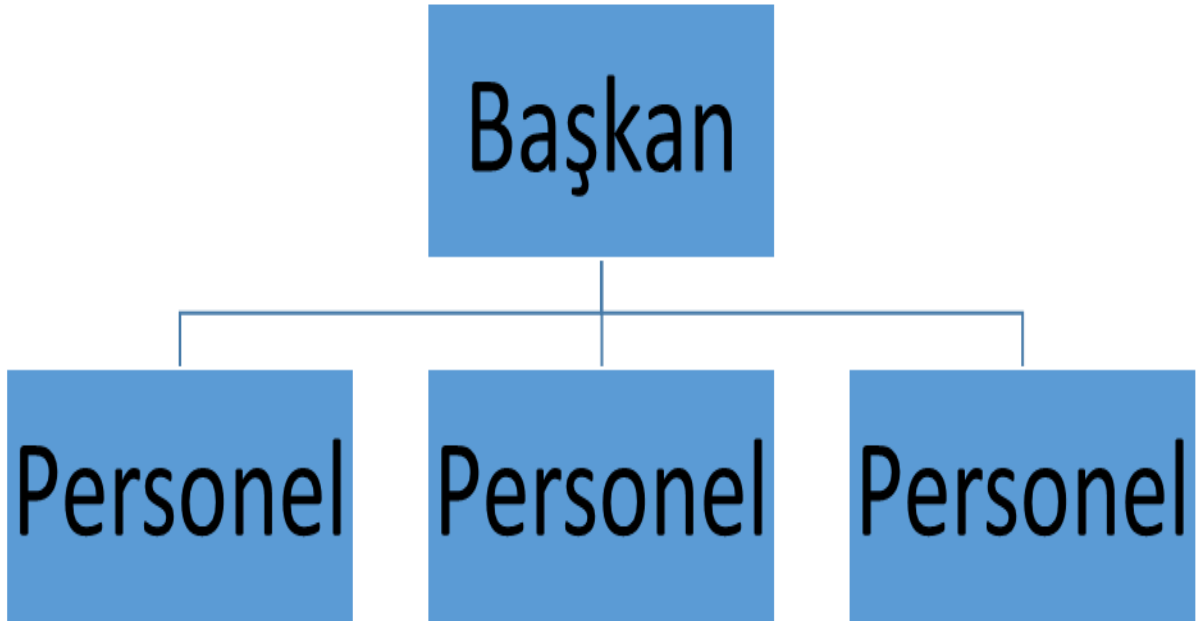
Yükseköğretimin amacı doğrultusunda, araştırma, eğitim ve öğretim gereksinimlerini karşılamak üzere, bilim dallarına ve kişilerin gelişimine ilişkin her türlü yayın ve bilgi kaynağını sağlayarak, materyalleri kütüphanecilik sınıflama sistemlerine uygun şekilde uluslararası standartlara göre düzenleyerek kullanıcıların hizmetine sunmaktır.

## 3. BİRİME İLİŞKİN BİLGİLER

### 3.1. Fiziksel Yapı

Kütahya Sağlık Bilimleri Üniversitesi (KSBÜ) kütüphanesi Evliya Çelebi Yerleşkesi Tıp Fakültesi Eğitim Binası'nın 2. Katında 240 m<sup>2</sup> alanda 80 kişilik oturma kapasite ve 1000'e yakın kitapla 22.10.2019 tarihinde "Prof. Dr. Fuat Sezgin Okuma Salonu" olarak hizmet vermeye başlamıştır.

### 3.2. Örgüt Yapısı



#### 3.2.1 Teknik Hizmetler:

- Otomasyon Hizmetleri,
- Web ve E - Kütüphane Hizmetleri,
- Bilgi Yönetim ve Erişim Sistemleri,
- Elektronik Basılı Bilgi Erişim,
- Online Kaynaklar,

- Kataloglama ve Sınıflama,
- Veri Girişi

### 3.2.2. Kullanıcı Hizmetleri:

- ❖ Multimedya Hizmetleri,
- ❖ Referans ve Belge Sağlama Hizmetleri,
- ❖ Akademik ve Sosyal Faaliyetler,
- ❖ Ödünç Verme Hizmeti,
- ❖ ISBN – ISSN - ISMN Sağlama Hizmetleri,
- ❖ Kütüphaneler Arası İşbirliği,
- ❖ Kitaplar ve Danışma Kaynakları,
- ❖ Özel Koleksiyonlar,
- ❖ Süreli Yayınlar ve Tezler

### 3.2.3. İdari Hizmetler:

- ❖ Satın Alma Hizmetleri,
- ❖ Yardımcı Hizmetler,
- ❖ Yazışma Hizmetleri

### 3.3. Bilgi ve Teknoloji Kaynakları

Kütüphanemizde tüm teknik ve okuyucu hizmetlerinde otomasyon sistemi olarak Yordam kullanılmaktadır.

Cinsi	Sayı
Masaüstü bilgisayar (Personel)	4
Masaüstü bilgisayar (Öğrenci)	3
Taşınabilir bilgisayar	2
Yazıcı	1
Kütüphane Güvenlik Sistemi	1
Kütüphane Ödünç İade Sistemi	1
Telefon	1

### 3.4. Kütüphane Bilgileri

Kütüphane otomasyon programı olarak Yordam Akıllı Kütüphane Sistemi kullanılmakta olup genel koleksiyon için LC sınıflama sistemi, Sağlık ve Tıp alanı ile ilgili eserlerin sınıflaması için NLM sistemi kullanılmaktadır. Kütüphane açık raf sistemi olarak hizmet vermektedir.

#### 3.4.1. Kütüphane Kaynakları

KÜTÜPHANE KAYNAKLARI	2022 Yılı
Kütüphaneye Kayıtlı Toplam Kitap Sayısı (Basılı)	7531 <sup>1</sup>
Kütüphaneye Kayıtlı Toplam E-kitap Sayısı (Satın Alma)	3553 <sup>2</sup>
Veri Tabanları İçerisinde Sağlanan E-kitap Sayısı (Abone)	1000 <sup>3</sup>
Abone E-kitap Sayısı	225000 <sup>4</sup>
Abone Olunan Elektronik Veri Tabanı Sayısı	9
Erişilen Toplam Veri Tabanı Sayısı	66 <sup>5</sup>

#### 3.4.2. Elektronik Veri Tabanları

- UpToDate Anywere
- ClinicalKey –Elsevier
- MEDLINE Complete
- Cochrane Library
- Dentistry and Oral Sciences Source
- Nursing Reference Center Plus
- Engineering Source
- Tübitak Ulakbim EKUAL tarafından sağlanan veri tabanları

#### 3.4.3. E-Kitap Koleksiyonu

- Spinger Nature (2017-2020 yıllarına ait tıp koleksiyonu)
- EBSCO E-kitap Koleksiyonu

<sup>1</sup> 2022 yıl sonu itibariyle kaydedilen kitap sayısıdır. Kayıt işlemleri devam etmektedir.

<sup>2</sup> Spinger Nature 2017-2020 yıllarına ait medicine koleksiyonudur.

<sup>3</sup> Abone veri tabanları ile sağlanan e-kitap sayısı

<sup>4</sup> 2022 yılı için abone olunan e-kitap sayısı

<sup>5</sup> Tübitak Ulakbim EKUAL tarafından sağlanan, açık erişimli ve deneme veri tabanları

- İdeonline Tıp Kitapları Veri Tabanı

### 3.4.4. İntihal Önleme Veri Tabanları

- iThenticate (İntihal Önleme-Makale)
- Turnitin (İntihal Önleme-Tez)
- İntihal.net

### 3.5. Sunulan Hizmetler

Elektronik veri tabanları kullanıcıların erişimine sunulmuştur.

Bu veri tabanlarının kullanımıyla ilgili olarak da eğitim düzenlenmiştir.

Öğrencilerin okuma salonlarından ders çalışmak amacıyla yararlanması sağlanmaktadır.

Kullanıcılara ödünç kitap verilme işlemine başlanmıştır.

Diğer süreçlerin alt yapı oluşum süreci devam etmektedir.

### 3.6. Eğitim Faaliyetleri

Sıra No	Eğitimin Adı	Tarih	Eğitim Kitlesi
1	"Kütahya 1413 Hekim Sinan'ın Tedavisi" kitabının tanıtımı ve konferansı <sup>6</sup>	28.03.2022	Akademik ve Öğrenciler
2	Müzik dinletisi, editör ve yazar hocalarımızın kitap tanıtımı, en fazla ödünç kitap alan kişiye ödül takdimi <sup>7</sup>	29.03.2022	Öğrenciler
3	Sinema gösterimi	29.03.2022	Öğrenciler
4	Kitap Hediye Takdimi ve Kitap Okuma Etkinliği <sup>8</sup>	01.04.2022	Öğrenciler
5	Veri Tabanı Eğitimi (ClinicalKey UpToDate)	12.05.2022	Akademik ve Öğrenciler
6	Kütüphane Oryantasyon Eğitimi	15.09.2022	Sağlık Bilimleri Fakültesi

<sup>6</sup> <https://basin.ksbu.edu.tr/index/slide/5273/kutuphane-haftasi-kutlu-olsun>

<sup>7</sup> <https://www.ksbu.edu.tr/website/Contents.aspx?PageID=5527>

<sup>8</sup> <https://basin.ksbu.edu.tr/index/slide/5287/kutuphane-haftasi-etkinlikleri-devam-ediyor>



7	Clinicalkey Veri Tabanı Kullanıcı Deneyimleri Webinarı	12 Ekim 2022	Akademik ve Öğrenciler
8	Kütüphane ve internet iletişim olanakları	22.12.2022	Tıpta Uzmanlık Öğrencileri

#### 4. İNSAN KAYNAKLARI

##### 4.4. Personel Bilgileri

Başkanlığımız, 2020 yılı sonu itibariyle toplam 4 personelle hizmet vermektedir. Personel dağılımına bakıldığında; 1 Daire Başkan Vekili, 2 Öğretim Görevlisi (görevlendirme), 1 memur çalışmaktadır.

##### 4.5. Personel Eğitim Durumu

	İlköğretim	Lise	Ön Lisans	Lisans	Yüksek Lisans ve Doktora
Kişi Sayısı	-	1	-	1	2
Yüzde %	-	25	-	25	50

##### 4.6. Personel Yaş Dağılımı

	21-25 Yaş	26-30 Yaş	31-35 Yaş	36-40 Yaş	41-45 Yaş	46-50 Yaş	51-55 Yaş
Kişi Sayısı	1	-	1	-	1	-	1
Yüzde %	25	-	25	-	25	-	25

##### 4.7. Personel Hizmet Süreleri

Hizmet Sınıfı	0-1 Yıl	1-3 Yıl	4-6 Yıl	7-10 Yıl	11-15 Yıl	16-20 Yıl	21 Yıl Üzeri
Genel İdari Hizmetler			1			1	1
Akademik Personel			1				
Yüzde			25			25	25

## 5. MALİ BİLGİLER

### 5.1. Bütçe Giderleri

	2022 Gerçekleşen Bütçe
<b>Bütçe Giderleri Toplamı</b>	₺1.163.756,74
<b>Yayın Alımları (Basılı ve elektronik)</b>	₺1.163.756,74

## 6. BİRİMİN SWOT ANALİZİ VE KAPASİTESİNİN DEĞERLENDİRİLMESİ

### 6.4. Güçlü Yönleri

- Kütüphanenin kendine ait bütçesinin olması,
- Güncel koleksiyon,
- Kullanıcı memnuniyeti odaklı hizmet anlayışı,
- Kütüphane hizmetlerinin başta öğretim elemanları ve öğrenciler olmak üzere kullanıcılar tarafından ilgi görmesi
- Akademisyen, öğrenci ve diğer paydaşların elektronik kaynaklara uzaktan erişiminin sağlanması,

### 6.5. Zayıf Yönleri

- Yeni kurulmuş bir üniversite olmamızdan kaynaklanan sorunlar,
- Yeterli sayıda kadrolu çalışan personelin bulunmaması,
- Deneyimli ve mesleki eğitim almış nitelikli personelin azlığı,
- Kütüphane personelinin mesleki toplantılara katılamaması,
- Kütüphanenin fiziksel alanın yetersiz olması

### 6.6. Fırsatlar

- Yeni kütüphane ve bilgi teknolojilerinin kütüphane hizmetlerinde kullanılması,
- TÜBİTAK ULAKBİM EKUAL'ın satın aldığı veri tabanlarının kütüphanemiz kullanıcılarına sağlanması,

- Kurumlardan ve kişilerden gelen bağış nitelikli yayımlarla kütüphane koleksiyonunun arttırılmış olması,
- Bilginin öneminin artmasıyla bilgi ve belgeye erişim isteğinin artması,
- Bilişim sektörünün ve elektronik yayıncılığın gelişimi,
- Kütüphane hizmetlerinde ulusal işbirliği,
- Bilginin ekonomik değer olması,
- Akademik ve idari birimlerle olumlu ilişkiler.

### **6.7. Tehditler**

- Personel yetersizliği nedeniyle hizmetlerin çeşitlendirilememesi,
- Basılı ve elektronik bilgi kaynaklarının çeşitliliğinin azlığı,
- Basılı ve elektronik bilgi kaynaklarının döviz kurlarındaki dalgalanmadan dolayı maliyetlerindeki hızlı artış,
- Kısıtlayıcı lisans anlaşmaları,
- Satın alma mevzuatındaki sık değışiklikler, ihale sürecinin uzun olması,
- Yayıncıların politikası ve tekelleşme,

### **6.8. Değerlendirme**

Eldeki mevcut basılı materyallerle ve e-kaynak koleksiyonlarıyla Kütahya Sağlık Bilimleri Üniversitesinde yürütölen eğitim ve öğretim faaliyetlerine başarıyla destek olunmaya çalışılmaktadır.

Üniversite adaylarının tercihlerini her geçen yıl daha da dikkatli ve bilgiye dayalı olarak yapmaları, üniversitelerin kütüphanelerini de önemli bir tercih kriteri haline getirmiştir. Bu nedenle, üniversitelerin daha çok tercih edilmesini sağlayabilmek için kütüphanelerin önemli etken olduğı da unutulmamalıdır.

Başarıya giden yolun uygun bir mekânda çalışabilmek ve gerekli verilere ulaşmak olduğı bilinciyle öğrencilerimiz için mekânsal ve donanımsal yapı iyileştirilmeye çalışılmaktadır.

## 7. ÖNERİ VE TEDBİRLER

- Nitelikli personel alımı veya görevlendirmesi yapılmalı,
- Yeterli sayıda bilgisayar, tarayıcı vb. teknik donanımın ve alt yapının sağlanması,